

**Kiegészítő melléklet a  
Kecskeméti Kortárs Művészeti Műhelyek  
Nonprofit Korlátolt Felelősségű Társaság  
2011. évi  
egyszerűsített éves beszámolójához**

21102286 -2349 - 572 - 03

Statisztikai számjel

03 - 09 - 118363

Cégjegyzékszám

## I. ÁLTALÁNOS RÉSZ

### 1. A vállalkozás általános bemutatása:

A cég neve és székhelye:

**Kecskeméti Kortárs Művészeti Műhelyek Nonprofit Korlátolt Felelősségű  
Társaság  
6000 Kecskemét, Kápolna u.11.**

Cégbejegyzés időpontja: **2001.07.01.**

Működési formája: Nonprofit Korlátolt Felelősségű társaság

A társaság közhasznú jogállása: **Kiemelten közhasznú.**

A társaság alapítója:

**Kecskemét Megyei Jogú Város Önkormányzata  
6000 Kecskemét, Kossuth tér 1.**

**A Kecskeméti Kortárs Művészeti Műhelyek Nonprofit Kft. jegyzett tőkéje 3.000 E Ft.**

Felügyelő Bizottság tagjai 2011. november 30-ig:

Alföldi Albert  
Rónaszéki Gábor  
Rideg László

Felügyelő Bizottság tagjai 2011. december 1-jétől:

Laczkó János  
Jankovszki Zoltán  
Gáspár Zsolt

Felügyelő Bizottság tagjai 2012. február 15-étől:

Király Gábor  
Lóránd Klára  
Farkas Gábor

Társaság ügyvezetője: dr. Füzi László

### A társaság célja, feladatai:

Vállalkozásunk elsősorban, a Forrás folyóirat kiadásával, kerámia-és zománcművészeti tevékenységgel, alkotó művészek fogadásával, szakmai napok szervezésével, művészeti rendezvényekkel foglalkozik.

Közhasznú tevékenységek köréből az alábbi közhasznú szolgáltatásokat végzi:

- Alkotóművészet (főtevékenység)
- egyéb természettudományi, műszaki kutatás, fejlesztés
- Társadalomtudományi, humán kutatás, fejlesztés
- Szakmai középfokú oktatás
- Felsőszintű, nem felsőfokú oktatás
- Felsőfokú oktatás
- Kulturális képzés

- Múzeumi tevékenység
- Könyvkiadás
- Folyóirat, időszaki kiadvány kiadása
- Művészeti létesítmények működtetése
- egyéb természettudományi, műszaki kutatás, fejlesztés

A közhasznú tevékenység érdekében kifejtett vállalkozási tevékenységei:

- Háztartási kerámia gyártása
- Egyéb kerámiatermék gyártása
- Vegyes-termékkörű nagykereskedelem
- Egyéb m.n.s. új áru kiskereskedelme
- Használcikk bolti kiskereskedelme
- Egyéb szálláshely szolgáltatás
- M.n.s. egyéb szárazföldi személyszállítás
- Saját tulajdonú, bérelt ingatlan bérbeadása, üzemeltetése
- Építményüzemeltetés
- Egyéb gép, tárgyi eszköz kölcsönzése
- Fordítás, tolmácsolás
- M.n.s. egyéb kiegészítő üzleti szolgáltatás
- M.n.s. egyéb szakmai, tudományos, műszaki tevékenység
- Előadóművészetet kiegészítő tevékenység
- M.n.s. egyéb szórakoztatás, szabadidős tevékenység
- M.n.s. egyéb személyi szolgáltatás
- Személygépjármű kölcsönzés
- Festék, bevonó anyag gyártása
- Médiareklám
- M.n.s. egyéb oktatás
- 

## **2. Számviteli politika főbb vonásai:**

A gazdálkodás működéséről, pénzügyi és jövedelmi helyzetéről a naptári év és könyveinek lezárását követően, a számviteli törvényben meghatározott, könyvvezetéssel alátámasztott beszámolót készít.

**A beszámoló formája:** egyszerűsített éves beszámoló

**A könyvvezetés módja:** kettős könyvvitel

Mivel a Kft. közhasznú szervezet is, ezért, **Közhasznú Eredménykimutatását** a 224/2000./XII.19./ Korm.rendelet 3 §./2/-ben megfogalmazott 6.sz.melléklete szerint készíti.

**A mérleg fordulónapja:** december 31.

**A mérleg zárásának időpontja :** február 28.

A Kft. egyszerűsített éves beszámolóját köteles könyvvizsgálóval auditáltatni.

**A beszámolót készítette** Balogh Lászlóné gazdasági vezető(Regisztrációs száma: 150754)

A vállalkozás könyvvizsgálatra kötelezett.

**Könyvvizsgáló:** ERGI-AUDIT Kft. végezte ( kamarai nyilvántartási száma: 002249), aláíró könyvvizsgáló Erdősné Fischer Gizella (kamarai tagsági száma: 006113).

A beszámoló készítésekor és a könyvvezetés során a számviteli törvényben szabályozott módon járt el, a számviteli alapelvek figyelembevételével és betartásával.

Az eredmény megállapításának módja: Az üzemi tevékenység eredményét a naptári évben elszámolt értékesítés nettó árbevételének és egyéb bevételeinek, valamint a naptári évben elszámolt anyagjellegű ráfordítások, bérjellegű ráfordítások, értékcsökkenési leírás és egyéb ráfordítások együttes összegének különbözeteként, összköltség eljárással állapította meg, „A” változatú Eredménykimutatást készít.

Amortizációs politika: Az immateriális javak és tárgyi eszközök értékcsökkenésének elszámolása az egyedi elbírálás elve alapján, a használat várható idejét figyelembe véve kialakított lineáris leírási kulcsokkal, a használatbavétel napjától kezdve az üzemben töltött napokkal arányosan történik. A 200 ezer Ft alatti eszközöket 2 év alatt írjuk le. A 100 ezer forint egyedi érték alatti tárgyi eszközök a használatba vételkor értékcsökkenési leírásaként egy összegben kerülnek elszámolásra. A Társaságnál a számviteli és adótörvény szerinti amortizációs kulcs megegyezik.

### **3. Mérlegtételek értékelése:**

Tárgyi eszközök: Mérlegben kimutatott értéke a beszerzési költség és az elszámolt értékcsökkenés különbözete.

Készletek: Beszerzéskor költségként számolja el a társaság. Év végén a tényleges mennyiséget leltárral állapítja meg és a mérlegben az utolsó beszerzési áron, értékeli.

Követelések: A szolgáltatásból származó követelések ÁFA-val növelt, elismert, számlázott összegben szerepelnek.

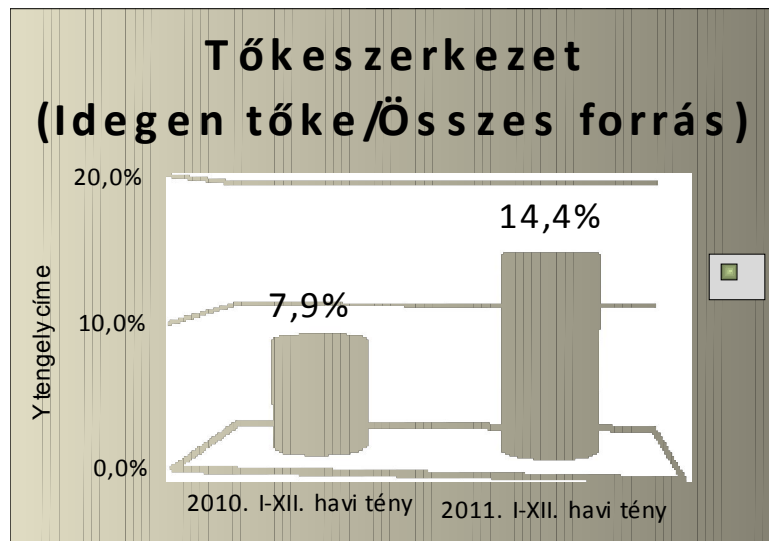
Kötelezettségek: A szállításokhoz kapcsolódó kötelezettségek a vállalkozás által elismert. ÁFA-t is tartalmazó értékben szerepelnek. Az adók és járulékok a bevallással egyezők.

Saját tőke: A mérlegben könyv szerinti értékben szerepel.

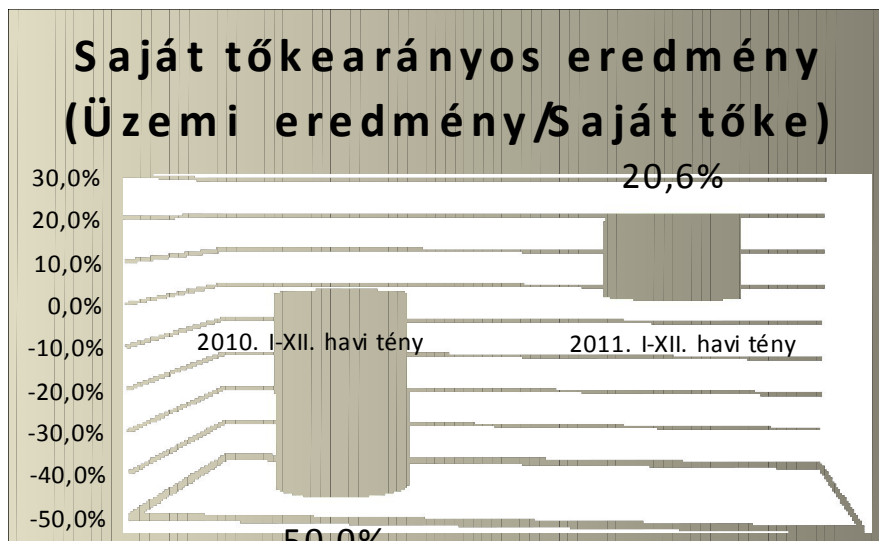
Jelentős összegű hiba: Az önellenőrzéskor feltárt azon hiba, amely előjeltől függetlenül összege ugyanazon évet érintően eléri az adott év mérlegfőösszegének 2%-át. A Kft-nél az év során jelentősebb hiba miatt önellenőrzés nem történt.

Valós képet lényegesen befolyásoló hiba: a megállapítások következtében a hiba feltárásának évét megelőző üzleti év mérlegében kimutatott saját tőke legalább 20%-kal változik (növekedés vagy csökken).

A Kft-nél az év során valós képet befolyásoló hiba miatt önellenőrzés nem történt. A mérlegben nem szereplő környezetvédelmi károk, kötelezettségek nem várhatók.

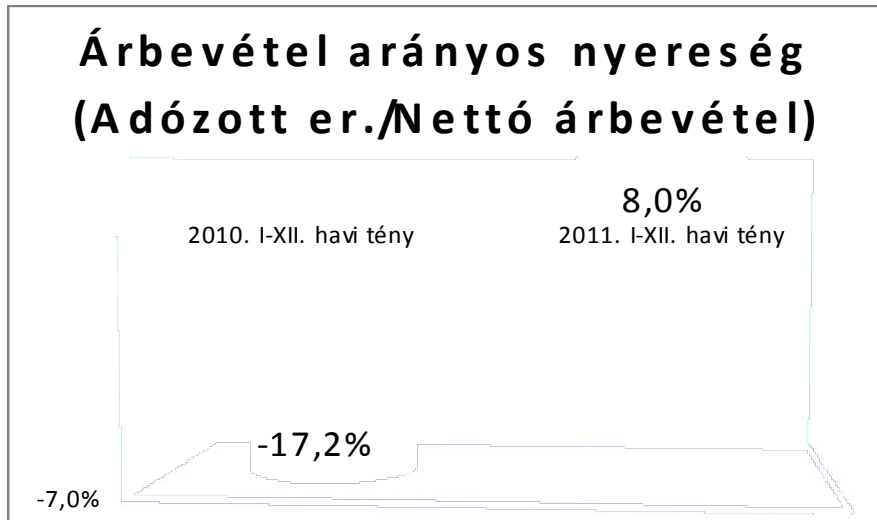
**4. Vagyoni és pénzügyi helyzet értékelése:****Vagyoni helyzet és tőkestruktúra alakulása**

A kötelezettségek növekedését a 2011.december 1-el bővülő tevékenységi körök ellátásához felvett 10 fő munkabérének többletjáruléka, és a szállítót kötelezettségek növekedése okozta alapvetően.

**Saját tőkearányos eredmény**

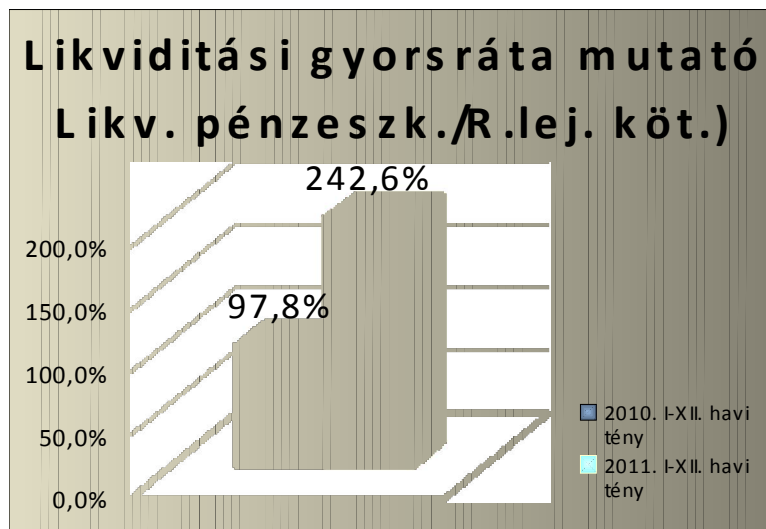
Az üzemi eredmény az előző évhez képest, 6.528 e Ft-tal nőtt. Ennek oka főképp az, hogy a támogatások 4.197 e Ft-tal, az árbevétel 2.566 e Ft-tal magasabb volt a 2010. évinél, a ráfordítások viszont nem növekedtek ilyen arányban.

Jövedelmi helyzet és hatékonyság alakulása  
Árbevétel arányos nyereség

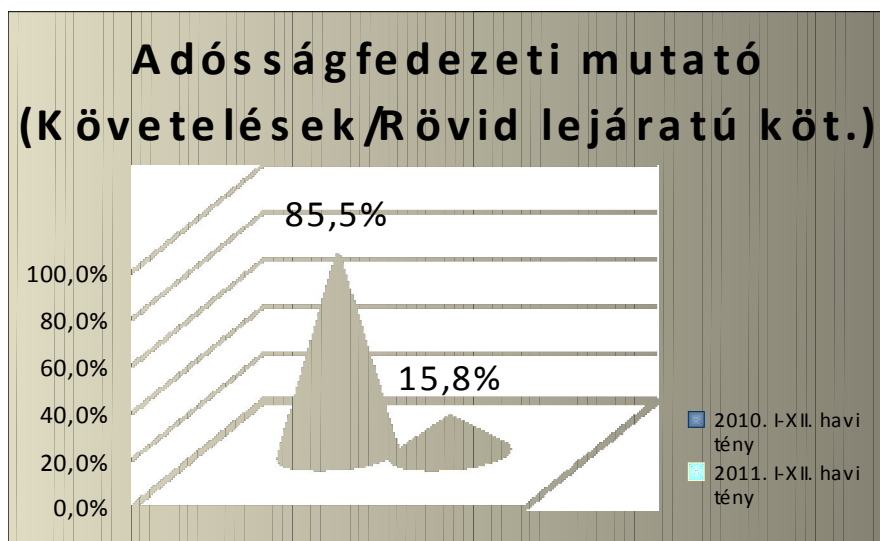


A társaság árbevétele az előző évhez képest 6768 e Ft-tal növekedett, így adózott eredménye 6.628 E Ft-tal magasabb a 2010. évinél.

Likviditás és adósságállomány alakulása  
likviditási gyorsráta



A likviditási mutató javulását elsősorban az okozza, hogy az előző év decemberében a feladatátvételkor megtörtént elszámolás során a Megyei Önkormányzattól befolyt támogatási hátralék arányában nagyobb volt, mint a többletfeladattal keletkezett kötelezettség-növekmény.

Adósságfedezeti mutató

A követelések 42,7%-kal csökkentek, a kötelezettségek viszont 230,9%-kal emelkedtek a 2010. évihez képest, e két tényező együttes hatása okozza az adósságfedezeti mutató fenti értékét. A követelések a rövid lejáratú kötelezettségeknek csak a 15,8 %-át fedezik. E mutató gyenge értékét a likviditási gyors ráta ellensúlyozza, hiszen a likvid pénzeszközök a kötelezettségek teljes összegére fedezetet nyújtanak.

II. MÉRLEGTÉTELEKHEZHEZ KAPCSOLÓDÓ KIEGÉSZÍTÉSEK

Az előző évi mérlegkészítésnél alkalmazott értékelési elvek nem változtak.

1. TÁRGYI ESZKÖZÖK:

A következő táblázat a befektetett eszközök állományváltozását mutatja be:

<b>Bruttó érték</b>	<b>Nyitó e Ft</b>	<b>Növekedés e Ft</b>	<b>Csökkenés e Ft</b>	<b>Bruttó érték záró e Ft</b>	<b>Nettó érték záró Ft</b>
Immat. javak	68	0	0	68	0
Ingatlanok	22914	0	0	22914	19569
Műsz.berend. járművek.	6394	0	0	6394	2683
Egyéb berend.	11693	645	0	12338	2332
Beruházások					
<b>Összesen:</b>	<b>41069</b>	<b>645</b>	<b>0</b>	<b>41714</b>	<b>24584</b>

A következő táblázat a halmozott értékcsökkenés kimutatására szolgál:

<b>Értékcsökkenés</b>	<b>Nyitó eFt</b>	<b>Növekedés eFt</b>	<b>Csökkenés eFt</b>	<b>Záró eFt</b>
Immat. javak	68	0	0	68
Ingatlanok	2657	687	0	3344
Műsz. berend. járművek	2904	808	0	3712
Egyéb berendezések	9008	998	0	10006
<b>Összesen:</b>	<b>14637</b>	<b>2493</b>	<b>0</b>	<b>17130</b>

A 100,- eFt egyedi érték alatti, a tárgyévben használatba vételkor egyösszegű értékcsökkenésként elszámolt eszközök értéke: 213 e Ft

## **2. KÉSZLETEK: 578 e Ft**

## **3. KÖVETELÉSEK: 912 e Ft**

Vevőkkel szembeni követelés:	416
Egyéb követelés:	496
ebből:	
NAV-val szembeni követelés:	474
Egyéb követelés:	22

A vevő követelések teljes összege elismert teljesítés.

## **4. PÉNZESZKÖZÖK:**

Házipénztár	248
Elszámolási betétszámla:	13.738
<b>Összesen:</b>	<b>13.986</b>

## **5. AKTÍV IDŐBELI ELHATÁROLÁS**

Bevételek aktív időbeli elhatárolása:	0
2012. évet érintő előfizetések, egyéb költségek:	0
<b>Összesen:</b>	<b>0</b>

## **6. SAJÁT TŐKE**

A cég saját tőkéje a mérleg szerinti eredménnyel, 2242 e Ft-tal növekedett.

Jegyzett tőke:	3000
Tőketartalék:	0
Eredménytartalék:	5591
2011. évi mérleg szerinti eredmény	2242
<b>Saját tőke összesen:</b>	<b>10833</b>



**7. KÖTELEZETTSÉGEK: 5.765 e Ft**

A társaságnak hosszúlejáratú és hátrasorolt kötelezettsége nincs.

Rövid lejáratú hitelek:	0
Szállítói tartozások:	3146
Egyéb kötelezettség:	2619
ebből:	
NAV-val szembeni kötelezettség:	2195
Helyi adók:	
Munkavállalókkal szembeni kötelezettség	0
Egyéb kötelezettség:	424
<b>Rövid lejáratú kötelezettség:</b>	<b>5765</b>

A mérleg fordulónapján a társaságnak lejárt köztartozása nem volt.

**8. PASSZÍV IDŐBELI ELHATÁROLÁS: 23.462 e Ft.**

elhat.écs arányos visszavezetése						
főkönyvi szám	beruházási/ktg.fedezeti összeg			főkönyv		
	támogat.	önerő	összesen	nyitó	változás	záró
48311	4637875		4637875	4258210	92758	4165452
48312	697500	697500	1395000	183503	101137	82366
48313	705000	715800	1420800	310103	102225	207878
48314	7000000	66667	7066667	6328253	140000	6188253
48315	1809675	775575	2585250	1473548	336127	1137421
48316	5502000		5502000	4507420	330120	4177300
48317	3000000	342068	3342068	1834521	600000	1234521
48319	500000		500000		-400000	100000
48318	1000000		1000000		-120000	880000
483191	476280	204120	680400	476280	73108	403172
						18576363
4821	költségek időbeli elhatárolása:					4885345
<b>összesen:</b>						<b>23461708</b>

**III. EREDMÉNYKIMUTATÁSHOZ KAPCSOLÓDÓ KIEGÉSZÍTÉSEK**

A társaság az összköltség eljárással elkészített eredmény kimutatása mellett a kiegészítő melléklet részeként elkészítette a közhasznú eredménykimutatást is, hogy a közhasznú és vállalkozási tevékenységet elkülönítetten is kimutassa. A költségek felosztása a közhasznú és vállalkozási tevékenység bevételeinek arányában történik.

**Számítási képlet : Vállalkozási bevétel/Összes bevétel**

28 063 524	68 979 117	40.68%
------------	------------	--------

<b>Főkönyvi szám</b>	<b>Összes költség</b>	<b>Vállalkozási költség</b>	<b>Közhasznú tev. költsége</b>
51 Anyag	10 315 613	4 196 391	6 119 222
52 Szolgáltatás	17 067 489	6 943 055	10 124 434
53 Egyéb.szolg	373 094	151 775	221 319
54 Bérköltség	22 666 849	9 220 874	13 445 975
55 Egyéb.sz.jel	6 808 291	2 769 613	4 038 678
56 Bérjárulék	6 626 294	2 695 576	3 930 718
57 Écs	2 706 422	1 100 972	1 605 450
<b>5 .szla.o</b>	<b>66 564 052</b>	<b>27 078 256</b>	<b>39 485 796</b>
814	15 200	15 200	
86	171 025	69 573	101 452
87	974	396	578
88			
	<b>66 751 251</b>	<b>27 163 425</b>	<b>39 587 826</b>

<b>Anyagjellegű</b>	27 771 396	<b>11 306 421</b>	16 464 975
<b>Személyi jelleg</b>	36 101 434	<b>14 686 063</b>	21 415 371
<b>Écs</b>	2 706 422	<b>1 100 972</b>	1 605 450
<b>Egyéb ráford.</b>	171 025	<b>69 573</b>	101 452
<b>Pénzügyi ráf.</b>	974	<b>396</b>	578

EGYSZERŰSÍTETT KÖZHASZNÚ BESZÁMOLÓ EREDMÉNYKIMUTATÁSA												
2 1 1 0 2 2 8 6 2 3 4 9 5 7 2 0 3												
<b>Kecskeméti Kortárs Művészeti Műhelyek Nonprofit Kft. 6000. Kecskemét Kápolna u. 11.</b>												
2 0 1 1 ÉV												
												e Ft-ban
MEGNEVEZÉS				Előző év	Előző év(ek) módosításai	Tárgyév						
<b>A. Összes közhasznú tevékenység bevétele</b>				<b>36 721</b>	-	<b>40 923</b>						
1. Közhasznú célra, működésre kapott támogatás												
a. alapítótól				15 680		20 940						
b. központi költségvetésből												
c. helyi önkormányzattól				12 000		13 000						
d. egyéb				6 278		4 075						
2. Pályázati úton elnyert támogatás				2 758		2 900						
3. Közhasznú tevékenységből származó bevétel												
4. Tagdíjból származó bevétel												
5. Egyéb bevétel				5		8						
B. Vállalkozási tevékenység bevétele				25 504		28 070						
<b>C. Összes bevétel (A+B)</b>				<b>62 225</b>		<b>68 993</b>						
<b>D. Közhasznú tevékenység ráfordításai (1+2+3+4+5+6)</b>				<b>39 171</b>	-	<b>39 588</b>						
1. Anyag jellegű ráfordítások				21 351		16 465						
2. Személyi jellegű ráfordítások				15 853		21 415						
3. Értékcsökkenési leírás				1 711		1 605						
4. Egyéb ráfordítások				199		102						
5. Pénzügyi műveletek ráfordításai				4		1						
6. Rendkívüli ráfordítások				53								
<b>E. Vállalkozási tevékenység ráfordításai (1+2+3+4+5+6)</b>				<b>27 440</b>		<b>27 163</b>						
1. Anyag jellegű ráfordítások				15 062		11 306						
2. Személyi jellegű ráfordítások				11 012		14 686						
3. Értékcsökkenési leírás				1 189		1 101						
4. Egyéb ráfordítások				138		70						
5. Pénzügyi műveletek ráfordításai				2								
6. Rendkívüli ráfordítások				37								
<b>F. Összes tevékenység költségei (D+E)</b>				<b>66 611</b>		<b>66 751</b>						
<b>G. Adózás előtti vállalkozási eredmény (C-F)*</b>				- 4 386	-	2 242						
<b>H. Adófizetési kötelezettség</b>												
<b>I. Tárgyévi vállalkozási eredmény (B-E-H)</b>				- 1 936		907						
<b>J. Tárgyévi közhasznú eredmény (A-D)</b>				- 2 450		1 335						

**CASH FLOW KIMUTATÁS**

	<b>Megnevezés</b>	<b>2011.12.31</b>
<b>I.</b>	<b>Szokásos tevékenységből származó pénzeszköz-változás (Működési cash flow, 1-13. sorok)</b>	<b>12.401</b>
1.	Adózás előtti eredmény <u>±</u>	2.242
2.	Elszámolt amortizáció <u>±</u>	2.706
3.	Elszámolt értékvesztés és visszairás <u>±</u>	
4.	Céltartalékképzés és felhasználás különbözete <u>±</u>	
5.	Befektetett eszközök értékesítésének eredménye <u>±</u>	
6.	Szállítói kötelezettség változása <u>±</u> (váltó tartozás)	1.921
7.	Egyéb rövid lejáratú kötelezettség változása <u>±</u>	1.347
8.	Passzív időbeli elhatárolások változása <u>±</u>	2.853
9.	Vevőkövetelés változása <u>±</u>	1.198
10.	Forgóeszközök (vevőkövetelés és pénzeszköz nélkül) vált. <u>±</u>	-47
11.	Aktív időbeli elhatárolások változása <u>±</u>	181
12.	Fizetett, fizetendő adó	
13.	Fizetett, fizetendő osztalék, részesedés -	
<b>II.</b>	<b>Befektetési tevékenységből származó pénzeszköz-változás (Befektetési cash flow, 14-16. sorok)</b>	<b>-858</b>
14.	Befektetett eszközök beszerzése -	-858
15.	Befektetett eszközök eladása <u>±</u>	
16.	Kapott osztalék, részesedés <u>±</u>	
<b>III.</b>	<b>Pénzügyi műveletekből származó pénzeszköz-változás (Finanszírozási cash flow, 17-27. sorok)</b>	
17.	Részvénykibocsátás, tőkebevonás bevétele <u>±</u>	
18.	Kötvény, hitelviszonyt megtestesítő értékpapír kibocsátásának bevétele <u>±</u>	
19.	Hitel és kölcsön felvétele <u>±</u>	
20.	Hosszú lejáratra nyújtott kölcsönök és elhelyezett bankbetétek törlesztése, megszüntetése, beváltása <u>±</u>	
21.	Véglegesen kapott pénzeszköz <u>±</u>	
22.	Részvénybevonás, tőke kivonás (tőkeleszállítás) -	
23.	Kötvény és hitelviszonyt megtestesítő értékpapír visszafizetése -	
24.	Hitel és kölcsön törlesztése, visszafizetése -	
25.	Hosszú lejáratra nyújtott kölcsönök és elhelyezett bankbetétek -	
26.	Véglegesen átadott pénzeszköz -	
27.	Alapítókkal szembeni, illetve egyéb hosszú lejáratú kötelezettségek változása <u>±</u>	
<b>IV.</b>	<b>Pénzeszközök változása (<u>±</u>I+II+III. sorok)</b>	<b>11.543</b>

Az egyéb ráfordítások összege: 171 e Ft

Késedelmi kamat	3
Költségvetéssel szemben elszámolt adók	139
Helyi adók ( építményadó, gépjármű adó ):	27
Kerekítési különbözet	2

A társaságnak 2011. évre helyi iparüzési adó fizetési kötelezettsége nem volt. .

A társasági adó fizetési kötelezettsége nem keletkezett.

#### Társasági adó kötelezettség levezetése

<b>Adózás előtti eredmény</b>	<b>2242</b>
Adóalapot módosító tételek	
Csökkentő tételek:	
Előző évek elhat.veszteségéből az adóévi leírt összeg:	1.974
Társasági adótörvény szerinti értékcsökkenési leírás	2.975
Csökkentő tételek összesen:	4.949
Növelő tételek	
Számviteli törvény alapján elszámolt értékcsökkenési leírás	2.706
Jogerős határozatban megállapított bírság	1
Növelő tételek összesen:	2.707
Társasági adóalap	0
Társasági adó	0
<b>2011. évi adókötelezettség:</b>	<b>0</b>

#### IV. BÉR, LÉTSZÁM ALAKULÁSA

Összes átlagos állományi létszám	9 fő
Összes munkabér	22.667 e Ft.

**A Társaság Felügyelő Bizottsága a feladatellátásáért díjazást nem vett fel.**

A Társaság könyvvizsgálója az ERGI-AUDIT Kft. 50 e Ft + ÁFA/hó összegben részesült. A 2011. évi könyvvizsgálati díj összege 600.000.- Ft.

A beszámolási időszakban veszélyes hulladék nem keletkezett.

**A vállalkozás a vonatkozó jogszabályokat figyelembe vette tevékenysége folytatásánál. A gazdasági eseményeket a Számviteli Törvény, és a saját számviteli politikája betartásával rögzítette, megfelelő bizonylatokkal támasztotta alá. A mérlegben szereplő adatok leltárral egyezők. Az elkészített Beszámoló a vállalkozásról valós összképet mutat.**

Kecskemét, 2012. március 31.

---

dr. Füzi László